



# **Innherred samkommune**

## **Regnskapsrapport pr 31.08.2014**

### **Innherred Samkommune**

Verdal, 02.10.14

## Innhold:

1	Innledning og administrasjonssjefens kommentar	3
2	Sykefravær	4
3	Årsverk	5
4	Tiltaksrapportering	6
5	Gjennomgang av enhetene	8
700	Politiske organer	8
701	Administrasjonssjef	8
702	Økonomienheten	9
703	IKT	10
704	Organisasjonsenheten	11
705	Kemner	13
706	Landbruk og naturforvaltning	15
707	Plan, byggesak, oppmåling og miljø	16
720	Servicekontoret	17
725	Dokumentsenteret	18
730	Brann og redning	20

# 1 Innledning og administrasjonssjefens kommentar

12. juni ble det arrangert en 10-årsmarkering for Innherred samkommune som organisasjon. Markeringen ble en blanding av tilbakeskuende på 10 års utvikling og det faktum at regjeringen i mai varslet at den vil starte en prosess for å utvikle samkommune som driftsform. Tidsperspektivet for denne prosessen er ikke kjent, men det er rimelig å anta at denne blir sett sammen med tidsløp for kommunereformen. Det tilsier at vi vil drive samkommuneorganisasjonen en god tid framover, til reformkonklusjonene er trukket. Dette er kommunisert fra administrasjonssjef også internt i organisasjonen. Arbeidsoppgavene vil fortsatt være der, selv ved en lovendring ved å ta bort samkommune som driftsform.

Budsjettet for 2014 gjenspeiler de økonomiske rammene deltakerkommunene har, og er et innstrammet budsjett. Dette har det gjennom hele året vært fokusert på og organisasjonen har brukt mulighetene kontinuerlig for å skape økonomisk handlingsrom og muligheter for økonomisk balanse ved årets slutt. Samkommunens regnskap ved årets slutt prognostiseres til god balanse, selv om årets opprinnelige budsjett også innebar en viss innstramning.

Sykefraværet har hele tiden vært svært lavt i samkommunen, men hadde en stigende tendens i 1. tertial 2014. Dette er reversert gjennom 2. tertial. Fraværet varierer mellom enhetene, men det er god kontroll på årsakssammenhenger for det eksisterende fraværet.

På tampen av 2. kvartal ble beslutning om sammenslåing av enhetene Landbruk og PBOM gjennomført samtidig som ny leder for enheten tiltrådte. Rapporteringsmessig og budsjettmessig gjennomføres endringen i forbindelse med budsjett 2015.

Oversikten nedenfor viser regnskapstall ved utgangen av august, sammenlignet med budsjettall for hele året og periodisert budsjett.

Enhet	Regnskap 2014	Per. budsj	Forbruk	Oppr. bud 2014	Rev. bud 2014	Forbruk	Regnskap 31.08.13
Politiske organer	271 366	279 148	97,2	680 000	670 400	40,5	226 079
Administrasjonssjef	102 398	676 149	15,1	6 499 383	6 430 383	1,6	2 240 660
Økonomienheten	4 151 393	4 384 531	94,7	6 965 000	6 985 797	59,4	3 892 143
Ikt	12 124 450	10 806 708	112,2	16 482 000	16 470 600	73,6	13 712 941
Organisasjonsenheten	4 545 088	4 346 807	104,6	6 848 661	6 822 261	66,6	3 858 753
Kemner	2 675 782	2 612 149	102,4	4 130 000	4 118 000	65,0	2 823 010
Landbruk / naturforvaltning	-2 820 136	-1 971 952	143,0	4 766 000	4 756 600	-59,3	-2 995 965
Plan / byggesak / oppmåling	1 366 420	2 014 093	67,8	3 638 468	3 628 368	37,7	-418 224
Servicekontor	5 630 114	5 695 186	98,9	8 534 000	8 851 700	63,6	5 526 064
Dokumentsenster	3 568 499	3 660 491	97,5	6 129 000	5 770 900	61,8	4 380 037
Brann og redning	10 783 610	11 682 324	92,3	18 531 000	18 400 000	58,6	9 896 316
Overført fra morkommuner	-55 469 288	-55 270 006	100,4	-83 203 512	-82 905 009	66,9	-54 934 190
<b>SUM</b>	<b>-13 070 304</b>	<b>-11 084 372</b>	<b>117,9</b>	<b>0</b>	<b>0</b>	<b>-</b>	<b>-11 792 376</b>

## 2 Sykefravær

ENHET	2.tertiel 2013	3.tertiel 2013	1.tertiel 2014	2.tertiel 2014		
	Totalt	Totalt	Totalt	Totalt	1-16 dager	>= 17 dager
Administrasjonssjef/utvikling	0,80 %	0,50 %	0,50 %	0,90 %	0,90 %	0,00 %
Økonomienheten	1,00 %	1,80 %	1,10 %	1,40 %	0,80 %	0,60 %
IKT	1,20 %	3,80 %	8,30 %	1,80 %	1,80 %	0,00 %
Organisasjonsenheten	6,60 %	5,50 %	5,30 %	12,90 %	1,00 %	11,90 %
Kemner	0,50 %	0,70 %	1,80 %	1,30 %	1,30 %	0,00 %
Landbruk/naturforvaltning	3,10 %	0,00 %	1,50 %	1,70 %	0,00 %	1,70 %
Plan/byggesak/oppmåling	0,20 %	7,00 %	5,30 %	4,10 %	0,10 %	4,00 %
Servicekontor	6,90 %	15,40 %	21,80 %	9,50 %	1,70 %	7,80 %
Dokumentsenter	1,70 %	7,00 %	4,40 %	3,40 %	0,60 %	2,80 %
Brann og redning	1,60 %	1,40 %	1,90 %	0,20 %	0,20 %	0,00 %
<b>Pr. tertial</b>	<b>2,50 %</b>	<b>4,80 %</b>	<b>5,50 %</b>	<b>4,00 %</b>	<b>0,70 %</b>	<b>3,30 %</b>

Sykefraværet for Innherred Samkommune ligger på 4 %, en negativ utvikling sett mot samme periode i fjor da fraværet var på 2,5 %. Det vises ellers til kommentarer under hver enkelt enhet.

### 3 Årsverk

Enhet	Årsverk 31.08.13	Årsverk 31.12.13	Årsverk 30.04.14	Årsverk 31.08.14
Administrasjonssjefen	7,6	7,1	8,2	8,4
Økonomienheten	15,6	15,6	15,6	15,6
IKT	9,0	9,0	9,0	8,0
Organisasjon	8,3	9,4	10,4	8,9
Kemner	8,3	7,7	7,7	7,7
Landbruk og naturforvaltning	8,0	7,0	7,0	7,0
Plan/byggsak/oppmåling	18,8	21,4	21,4	20,5
Servicekontor	12,1	13,8	13,8	13,0
Dokumentsenteret	12,9	11,6	10,0	10,0
Brann og redning (eks deltid)	17,0	17,0	17,0	17,0
<b>SUM</b>	<b>117,5</b>	<b>119,7</b>	<b>120,1</b>	<b>116,1</b>

Årsverkene pr. 31.08.14 ligger samlet på nivå som tallene på samme tidspunkt i 2013. De endringene som har skjedd siden utgangen av første tertial skyldes hovedsakelig naturlige variasjoner i en organisasjon med drøye 100 årsverk. Noen mindre endringer mellom enhetene er det – disse kommenteres under hver enkelt enhet.

## 4 Tiltaksrapportering

Prioriterte tiltak	2014 (mill. kr)	Finansiering			Kommentarer
		Endret drift	Annen finansiering	Nye midler	
<b>Utvikle samkommunen</b> Relevante tema å utrede og vurdere: <ul style="list-style-type: none"> <li>• Utarbeide en utviklings- og samhandlingsstrategi</li> <li>• Koordinere og utvikle ISK-oppgaver</li> <li>• Bedre samhandlingen mellom ISK-enheter og med deltakende kommuner - bedre koordinering av tjenester, standardisering av prosedyrer, rutiner og tjenester på tvers av kommunene</li> <li>• Årlig evaluering og evt. omstrukturering av ISK-enhetene ut fra vurdering av ansvar og oppgaver tillagt ISK, med fokus på effektiv ressursbruk</li> </ul>	Utredes	x			Arbeidet med en kommunestrukturereform, hvor blant annet samkommunen som virkemiddel i kommunesamarbeid vil bli tatt bort skal starte.  Kommunereformen for øvrig er et politisk tema, men kommunen må – som alle andre kommuner – starte et arbeid for å analysere mulighetsrom og tilnærminger.
Internorganisering av Plan og byggesak/Landbruk		x			Ny har er tilsatt og startet i stillingen i august. Ny organisering av enheten jobbes med høst 2014.
Følge opp evalueringen av sammenføyningen av brann og beredskap		x			
Utarbeide en felles omdømme-/profilingsstrategi for ISK og deltakerkommuner: <i>Prosjekt: «Saman om ein betre kommune»</i>	1,3	x	x		Arbeidet er iverksatt.
Utarbeide en felles arbeidsgiverstrategi		x			Arbeidet er iverksatt.
Videreutvikle kommunenes kvalitetsarbeid		x			Arbeidet er iverksatt.
<b>Planoppgaver i henhold til Planstrategien</b> Planer som er felles for kommunene eller som skal utarbeides av samkommuneenheter, og		x			<b>Revidering av Kommuneplanens samfunnsdel:</b> Kommuneplanens samfunnsdel skal revideres gjennom prosessene med revidering eller utarbeidelse av

<p>som er under arbeid eller skal utarbeides eller revideres i planperioden</p>				<p>kommunedelplaner for <i>Oppvekst</i> (for hver kommune), <i>Helse og omsorg</i> (for hver kommune), <i>Kultur</i> (for hver kommune) og <i>Næring, landbruk og naturforvaltning</i> (felles). Arbeidet med kommunedelplanene ble igangsatt i første halvår 2014.</p> <p><i>Kommuneplanens samfunnsdel</i> legges frem til endelig behandling i kommunestyrene i desember 2014.</p> <p><i>Revidering av folkehelsestrategien i kommuneplanens samfunnsdel</i> skjer også gjennom kommunedelplanprosessene.</p> <p><b>Kommunedelplan næring, landbruk og naturforvaltning</b> vil, i likhet med øvrige kommunedelplaner, gå til endelig behandling i siste del av 2014.</p> <p><b>Temaplan landbruk</b> er under utarbeidelse, og vil også bli langt fram til politisk behandling i slutten av året. Da Temaplan landbruk inngår i kunnskapsunderlaget for Kommunedelplan næring, landbruk og naturforvaltning, er de to planprosessene samordnet.</p> <p><b>Revidering av Kommuneplanens arealdel:</b> <i>Områder for spredt boligbygging. Fastsette områdeavgrensninger mer konkret.</i> Revideringsprosessen vil bli igangsatt høsten 2014.</p>	
<p><b>Nye digitale løsninger</b> - Digitale innkjøpsløsninger - Digital innbyggerdialog - Interne digitale skjema</p>	0,7		x	<p>Arbeidet med digitale innkjøpsløsninger er startet opp, og utvalgte enheter har tatt i bruk løsningen i september 2014. Prosjekt i samarbeid med Difi, Nord-Trøndelag fylkeskommune og andre kommuner i Nord-Trøndelag.</p>	
<p>- Innføring av nasjonale digitale system for arbeidsgiverkontroll og skatteoppkreverfunksjon</p>	0,1	x		<p>Under arbeid, regional opplæring i bruk skjer høst 2014.</p>	
<p>- Innføring av nasjonalt digitalt nødnett</p>	0,5			x	<p>Innføres primo 2015, opplæring høst 2014</p>

## 5 Gjennomgang av enhetene

### 700 Politiske organer

#### ØKONOMI

Hovedgruppe	Regnskap 31.08.14	Per. budsj	Forbr.	Oppr. budsjett	Rev. budsjett	Forbr.	Regnskap 31.08.13
Brutto lønn	6 846	7 168	95,5	262 430	262 430	2,6	1 174
Øvrige kostnader	287 953	294 589	97,7	451 484	441 884	65,2	250 592
Øvrige inntekter	-23 433	-22 609	103,6	-33 914	-33 914	69,1	-25 687
<b>SUM</b>	<b>271 366</b>	<b>279 148</b>	<b>97,2</b>	<b>680 000</b>	<b>670 400</b>	<b>40,5</b>	<b>226 079</b>

Godtgjørelse til folkevalgte ikke utbetalt. Det forventes ikke avvik pr. 31.12.14.

### 701 Administrasjonssjef

#### TJENESTER

Samkommunen har ansvar for felles planlegging og tilpasning til samhandlingsreformen som trådte i kraft 1.1.2012. Det er siste år brukt ressurser på utredning av hvordan Levanger, Verdal og Frosta skal oppfylle kravet til øyeblikkelig hjelp-plaser på døgnbasis. Denne ordningen er etablert med virkning fra juni 2014.

Tjenesteproduksjonen for øvrig har gått etter planen.

#### ØKONOMI

Hovedgruppe	Regnskap 31.08.14	Per. budsj	Forbr.	Oppr. budsjett	Rev. budsjett	Forbr.	Regnskap 31.08.13
Brutto lønn	4 367 752	3 666 816	119,1	5 756 383	5 756 383	75,9	4 003 908
Refusj. sykelønn/nedkomst	-986	0	-	0	0	0,0	-10 230
Øvrige kostnader	2 275 605	1 971 067	115,5	3 025 600	2 956 600	77,0	2 631 002
Øvrige inntekter	-6 539 973	-4 961 733	131,8	-2 282 600	-2 282 600	286,5	-4 384 019
	<b>102 398</b>	<b>676 149</b>	<b>15,1</b>	<b>6 499 383</b>	<b>6 430 383</b>	<b>1,6</b>	<b>2 240 660</b>

Det er ved utgangen av august til dels store avvik mellom regnskap og periodisert budsjett. Dette skyldes hovedsakelig inntektsføring og bruk av fondsmidler (ubrukte øremerkede midler fra tidligere år). Budsjettet vil bli korrigert for dette, og det forventes ikke budsjettmessige avvik pr. 31.12.14.



## ANSATTE

---

### Årsverksutvikling:

31.08.13	31.12.13	30.04.14	30.08.14
7,6	7,1	8,2	8,4

Antall årsverk er som forutsatt. Endringen skyldes bl.a. at ansatte er tilbake i jobb etter endt permisjon, samt at det er tilsatt en ny kommuneadvokat i 1. tertial.

### Fravær:

År	1. tertial		2. tertial		3. tertial	
	1-16 dgr	+ 16 dgr	1-16 dgr	+ 16 dgr	1-16 dgr	+ 16 dgr
2013	2,4 %	0,7 %	0,2 %	0,6 %	0,1 %	0,4 %
	1-16 dgr	+ 16 dgr	1-16 dgr	+ 16 dgr	1-16 dgr	+ 16 dgr
2014	0,5 %	0,0 %	0,9 %	0,0 %		

Området har ikke hatt annet fravær enn naturlig korttidsfravær i 1. tertial.

## 702 Økonomienheten

---

### TJENESTER

---

Enhetens tjenestetilbud er i all hovedsak i samsvar med de forutsetninger som ligger til grunn i budsjettet.

### ØKONOMI

---

Hovedgruppe	Regnskap 31.08.14	Per. budsj	Forbr.	Oppr. budsjett	Rev. budsjett	Forbr.	Regnskap 31.08.13
Brutto lønn	5 881 476	5 854 675	100,5	9 214 516	9 191 013	64,0	5 589 462
Refusj. sykkelønn/nedkomst	-23 161	0	-	0	0	0,0	-6 800
Øvrige kostnader	802 034	1 315 849	61,0	2 004 473	1 973 773	40,6	902 572
Øvrige inntekter	-2 508 956	-2 785 993	90,1	-4 253 989	-4 178 989	60,0	-2 593 091
<b>SUM</b>	<b>4 151 393</b>	<b>4 384 531</b>	<b>94,7</b>	<b>6 965 000</b>	<b>6 985 797</b>	<b>59,4</b>	<b>3 892 143</b>

Økonomisk ligger enheten i balanse ved utgangen av 2. tertial. Det forventes noe høyere forbruk på øvrige kostnader i siste tertial enn tidligere i året, dette grunnet planlagte tiltak nå i høst. Det forventes et lite positivt avvik ved årets slutt.

## ANSATTE

---

### Årsverksutvikling:

31.08.13	31.12.13	30.04.14	30.08.14
15,6	15,6	15,6	15,6

Ingen endring i antall årsverk.

## Fravær:

År	1. tertial		2. tertial		3. tertial	
	1-16 dgr	+ 16 dgr	1-16 dgr	+ 16 dgr	1-16 dgr	+ 16 dgr
2013	0,2 %	0,0 %	0,3 %	0,7 %	1,8 %	0,0 %
	1-16 dgr	+ 16 dgr	1-16 dgr	+ 16 dgr	1-16 dgr	+ 16 dgr
2014	1,0 %	0,1 %	0,8 %	0,6 %		

Enheten har lave sykefraværstall. Langtidsfraværet kan ikke relateres til jobbmessige forhold. Ingen spesielle helsefremmende tiltak er iverksatt utover at enheten har fokus på å skape, og opprettholde et godt arbeidsmiljø slik at ansatte trives og ser fram til å gå på jobb. Enheten har HMS-plan som er lagt for hele 2014.

## 703 IKT

### TJENESTER

IKT jobber mye for å automatisere oppgaver og prosesser. Dette gjelder både internt og eksternt. Spesielt jobbes det med å få så mange rutiner som mulig elektronisk.

IKT deltar i dialoger, møter med de andre støtteenhetene i ISK for å utrede enda bedre tjenester.

IKT har samhandling med Værnesregionen og Inn Trøndelag. Her samhandler Ikt om å bygge ut «sky-tjenester» i fellesskap og ikke minst dele erfaringer / kompetanse osv.

Tjenestene er utført på en effektiv måte og med god kvalitet. Ikt jobber med å forenkle og effektiviserer driften. Dette er helt nødvendig for å klare overgangen til ny teknologi som nettbrett, smarttelefoner og andre typer enheter. Utviklingen går enormt fort på dette området, så høy kompetanse er helt nødvendig.

### ØKONOMI

Hovedgruppe	Regnskap 31.08.14	Per. budsj	Forbr.	Oppr. budsjett	Rev. budsjett	Forbr.	Regnskap 31.08.13
Brutto lønn	3 630 889	3 729 494	97,4	5 854 779	5 854 779	62,0	3 666 305
Refusj. sykelønn/nedkomst	-38 143	0	-	0	0	0,0	-10 902
Øvrige kostnader	13 181 877	18 308 257	72,0	27 473 785	27 462 385	48,0	14 216 942
Øvrige inntekter	-4 650 173	-11 231 043	41,4	-16 846 564	-16 846 564	27,6	-4 159 405
<b>SUM</b>	<b>12 124 450</b>	<b>10 806 708</b>	<b>112,2</b>	<b>16 482 000</b>	<b>16 470 600</b>	<b>73,6</b>	<b>13 712 941</b>

Lønnsutgifter i balanse pr 2.tertial. Underforbruket på både øvrige kostnader og inntekter skyldes periodisering. Enheten anslår ikke avvik ved årets slutt.

Ingen spesielle sparetiltak er iverksatt med unntak av en generell stram økonomistyring. Innsparinger betyr å nekte andre enheter å anskaffe nødvendig utstyr, og vil ramme andre enheter som er helt avhengig av de tjenestene Ikt leverer. Slike innsparingstiltak har ikke Ikt fullmakt til å gjennomføre, og må eventuelt vedtas av overordnet «myndighet».

## ANSATTE

---

### Årsverksutvikling:

31.08.13	31.12.13	30.04.14	30.08.14
9,0	9,0	9,0	8,0

Enheten har ett årsverk mindre, da en ansatt har gått av med pensjon. Stillingen er satt i bero inntil nærmere avklaring skjer, og enheten må benytte seg av noe ha noe innleie i denne tiden.

### Fravær:

År	1. tertial		2. tertial		3. tertial	
	1-16 dgr	+ 16 dgr	1-16 dgr	+ 16 dgr	1-16 dgr	+ 16 dgr
2013	3,9 %	1,9 %	1,2 %	0,0 %	3,8 %	0,0 %
	1-16 dgr	+ 16 dgr	1-16 dgr	+ 16 dgr	1-16 dgr	+ 16 dgr
2014	3,7 %	4,6 %	1,8 %	0,0 %		
	1-16 dgr	+ 16 dgr	1-16 dgr	+ 16 dgr	1-16 dgr	+ 16 dgr

Generelt er fraværsprosenten liten, men noe stigende fra 2013.

## 704 Organisasjonsenheten

---

### TJENESTER

---

Satsingsområder og mål for organisasjonsenheten:

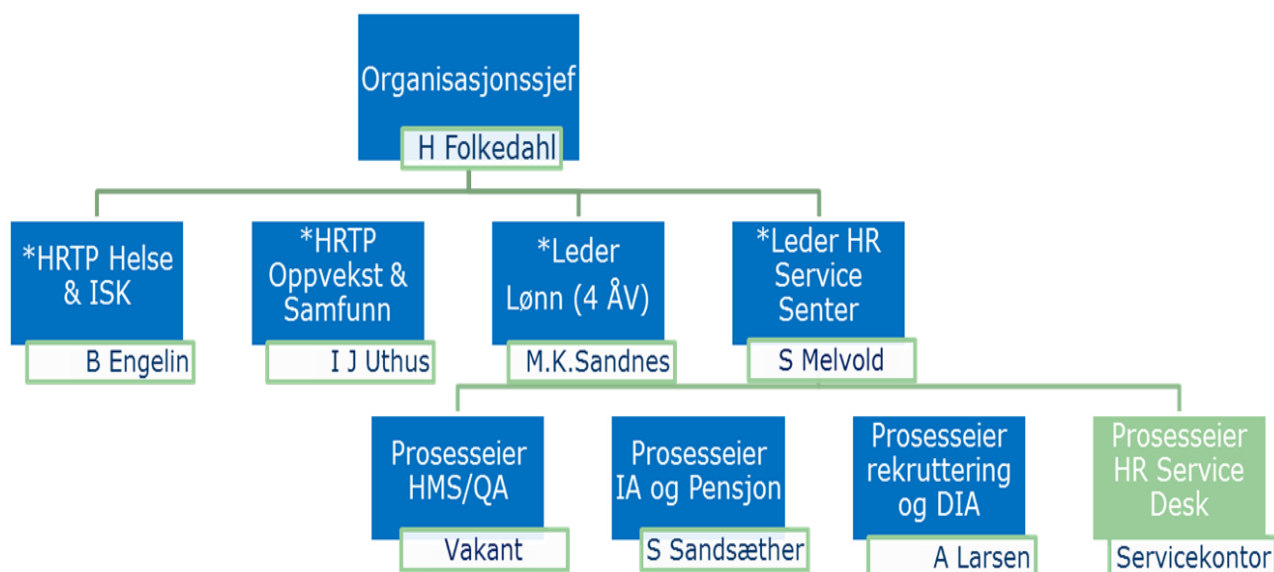
- Lederstøtte i henhold til lov og avtaleverk.
- Bistår i OU prosesser.
- Korrekt lønn til rett tid.
- Organisasjonsenheten jobber med omorganisering – med det som mål å bli bedre i tjenester som gis i form av rådgivning og støtte til ledere.

Organisasjonsenheten vil jobbe fram en felles arbeidsgiverpolitikk og en helhetlig arbeidsgiverstrategi som vil bidra til at kommunene jobber mer målrettet og koordinert med utvikling av kommunens arbeidsgiverkvaliteter og med omdømmebygging.

Arbeidsgiverpolitikken forteller hva arbeidsgiver står for og ønsker å ha som kjennetegn. Arbeidsgiverpolitikken kan uttrykke hvilke verdier som skal gjennomsyre organisasjonen i møte med brukere, innbyggere og samarbeidspartnere. Den kan omhandle hva som forventes av medarbeidere og ledere, og hvilken policy som skal gjelde for eksempel for rekruttering, kompetanseutvikling, lønn og belønning, individuell tilpasning, medbestemmelse og medinnflytelse, inkludering og mangfold.

Arbeidsgiverstrategien omhandler målsettingene for arbeidsgiverpolitikken, tiltak og tydelig oppfølgingsansvar. Den bør også omhandle omdømmebygging, med utgangspunkt i arbeidsgiverpolitikken budskap om hvem kommunene er og hva slags arbeidsgiverkvaliteter som er her.

Organisasjonsenheten har gjennomført omorganisering av egen enhet.



## ØKONOMI

Hovedgruppe	Regnskap 31.08.14	Per. budsj	Forbr.	Oppr. budsjett	Rev. budsjett	Forbr.	Regnskap 31.08.13
Brutto lønn	4 408 347	4 323 740	102,0	6 787 661	6 787 661	64,9	3 665 078
Refusj. sykkelønn/nedkomst	-265 865	0	-	0	0	0,0	-183 613
Øvrige kostnader	813 310	480 800	169,2	747 600	721 200	112,8	773 113
Øvrige inntekter	-410 704	-457 733	89,7	-686 600	-686 600	59,8	-395 824
<b>SUM</b>	<b>4 545 088</b>	<b>4 346 807</b>	<b>104,6</b>	<b>6 848 661</b>	<b>6 822 261</b>	<b>66,6</b>	<b>3 858 753</b>

Avviket ved 2.tertial skyldes at kontingenter som betales en gang i året, allerede er betalt. Samlet for enheten forventes ingen avvik pr 31.12.14.

## ANSATTE

### Årsverksutvikling:

31.08.13	31.12.13	30.04.14	30.08.14
8,3	9,4	10,4	8,9

Organisasjonsenheten har 8,9 årsverk i bruk, og 2,5 årsverk vakant.

### Fravær:

År	1. tertial		2. tertial		3. tertial	
2013	1-16 dgr	+ 16 dgr	1-16 dgr	+ 16 dgr	1-16 dgr	+ 16 dgr
	1,6 %	8,0 %	0,9 %	5,7 %	1,8 %	3,7 %
2014	1-16 dgr	+ 16 dgr	1-16 dgr	+ 16 dgr	1-16 dgr	+ 16 dgr
	1,8 %	3,5 %	1,0 %	11,9 %		

Organisasjonsenheten har stort fravær 2. tertial 2014. Dette skyldes til dels sykdom som ikke kan forebygges.

## 705 Kemner

### TJENESTER

I henhold til skattebetalingsloven av 17.06.2005 nr. 67 § 2-8 jf. «Instruks for skatteoppkrevere» fastsatt av Skattedirektoratet 8. april 2014 har Kemnerkontoret har følgende hovedoppgaver:

- Føre, avstemme og avlegge skatteregnskapene for Levanger og Verdal i samsvar med gjeldende instruks og retningslinjer
- Sikre og innfordre de krav Kemnerkontoret har til innkreving
- Kontrollere at arbeidsgiverne i Levanger og Verdal etterlever sine plikter etter ligningsloven, skattebetalingsloven og folketrygdloven og forskrifter gitt med hjemmel i disse lovene (arbeidsgiverkontrollen)

I tillegg har Kemnerkontoret i 2014 følgende oppgaver:

- Føre, avstemme og avlegge 10 legatregnskap
- Sekretariat for skatteutvalgene i Levanger og Verdal

#### Resultatkrav vedrørende innfordringen (fastsatt av Skatteetaten v/Skatt Midt-Norge):

Styringsparameter	Skatteart	Res. krav 2014	Res. pr. 31.08.2014
Andel totalt innbetalt skatt og avgift av sum krav:	Restskatt personlige skattytere, 2012:	95,0%	96,0%
	Forskuddsskatt personlige skattytere, 2013:	99,2%	99,6%
	Forskuddstrekk, 2013:	100,0%	100,0%
	Arbeidsgiveravgift, 2013:	99,9%	99,9%
	Restskatt upersonlige skattytere, 2012:	99,4%	99,8%
	Forskuddsskatt upersonlige skattytere 2013:	99,9%	96,3%
Andel innfordret restskatt for personlige skattytere av sum krav til innfordring siste år, 2012:		66,0%	63,0%

**Resultatkrav vedrørende arbeidsgiverkontrollen (fastsatt av Skatteetaten v/Skatt Midt-Norge):**

Styringsparameter	Resultatkrav 2014	Res. pr. 31.08.2014
Antall arbeidsgivere i kommunen som har vært gjenstand for kontroll:	Antall: 62 (5%)	Antall: 47 (3,8%)
Andel avdekkingskontroller med avdekket beløp:	50,0%	61,3%

**ØKONOMI**

Hovedgruppe	Regnskap 31.08.14	Per. budsj	Forbr.	Oppr. budsjett	Rev. budsjett	Forbr.	Regnskap 31.08.13
Brutto lønn	2 822 659	2 859 732	98,7	4 489 375	4 489 375	62,9	3 059 591
Refusj. sykelønn/nedkomst	-3 390	-13 333	25,4	-20 000	-20 000	17,0	-33 237
Øvrige kostnader	83 346	160 500	51,9	252 750	240 750	34,6	72 832
Øvrige inntekter	-226 833	-394 750	57,5	-592 125	-592 125	38,3	-276 176
<b>SUM</b>	<b>2 675 782</b>	<b>2 612 149</b>	<b>102,4</b>	<b>4 130 000</b>	<b>4 118 000</b>	<b>65,0</b>	<b>2 823 010</b>

Enheten er i balanse pr 2.tertial, og det forventes likedan ved årets slutt.

**ANSATTE**

**Årsverksutvikling:**

31.08.13	31.12.13	30.04.14	30.08.14
8,3	7,7	7,7	7,7

Ingen endring i årsverk.

**Fravær:**

År	1. tertial		2. tertial		3. tertial	
	1-16 dgr	+ 16 dgr	1-16 dgr	+ 16 dgr	1-16 dgr	+ 16 dgr
2013	2,2 %	3,5 %	0,5 %	0,0 %	0,7 %	0,0 %
	1-16 dgr	+ 16 dgr	1-16 dgr	+ 16 dgr	1-16 dgr	+ 16 dgr
2014	1,8 %	0,0 %	1,3 %	0,0 %		
	1-16 dgr	+ 16 dgr	1-16 dgr	+ 16 dgr	1-16 dgr	+ 16 dgr

Stabilt lavt sykefravær ved enheten.

## 706 Landbruk og naturforvaltning

### TJENESTER

Enheten har som mål å behandle søknader innen tidsfrister og i henhold til lover og forskrifter som er delegert til enheten. Videre er det en målsetting å bidra til at landbruksproduksjonen holdes på dagens nivå i samkommunen.

Etter regjeringsskifte forventes det en betydelig endring i norsk landbrukspolitikk hvor det stimuleres til større produksjon pr. foretak og satsing på store enheter. Enheten er godt rustet til enhver tid å omstille seg for å bidra til gjennomføring av denne endringen.

### ØKONOMI

Hovedgruppe	Regnskap 31.08.14	Per. budsj	Forbr.	Oppr. budsjett	Rev. budsjett	Forbr.	Regnskap 31.08.13
Brutto lønn	2 955 584	3 070 889	96,2	4 820 862	4 820 862	61,3	3 248 642
Refusj. sykelønn/nedkomst	-12 174	-13 333	91,3	-20 000	-20 000	60,9	-9 355
Øvrige kostnader	971 558	1 082 511	89,8	1 633 166	1 623 766	59,8	1 280 249
Øvrige inntekter	-6 735 104	-6 112 019	110,2	-1 668 028	-1 668 028	403,8	-7 515 500
<b>SUM</b>	<b>-2 820 136</b>	<b>-1 971 952</b>	<b>143,0</b>	<b>4 766 000</b>	<b>4 756 600</b>	<b>-59,3</b>	<b>-2 995 965</b>

Ordinær drift er i balanse mot budsjett. Avviket skyldes fondsavsetninger som ikke er brukt. Det anslås ingen avvik ved årets slutt.

### ANSATTE

#### Årsverksutvikling:

31.08.13	31.12.13	30.04.14	30.08.14
8,0	7,0	7,0	7,0

Ingen endringer i årsverk.

#### Fravær:

År	1. tertial		2. tertial		3. tertial	
	1-16 dgr	+ 16 dgr	1-16 dgr	+ 16 dgr	1-16 dgr	+ 16 dgr
2013	1,2 %	0,0 %	3,1 %	0,0 %	0,0 %	0,0 %
	1-16 dgr	+ 16 dgr	1-16 dgr	+ 16 dgr	1-16 dgr	+ 16 dgr
2014	1,5 %	0,0 %	0,0 %	1,7 %		

Enheten har lavt sykefravær.

## 707 Plan, byggesak, oppmåling og miljø

### TJENESTER

Leverte tjenester ved enheten:

Oppgaver	Verdal	Levanger	Sum 2014
Delegerte plan- og byggesaker	275	417	688
Behandlinger i kps/puk: plan/bygge-/delingssaker	26	48	74
Matrikkelbrev	53	101	154
Meglerpakker	186	220	406

### ØKONOMI

Hovedgruppe	Regnskap 31.08.14	Per. budsj	Forbr.	Oppr. budsjett	Rev. budsjett	Forbr.	Regnskap 31.08.13
Brutto lønn	8 773 784	8 692 227	100,9	13 645 568	13 645 568	64,3	8 636 307
Refusj. sykelønn/nedkomst	-934 201	-426 667	219,0	-640 000	-640 000	146,0	-417 672
Øvrige kostnader	2 207 495	2 112 653	104,5	3 179 080	3 168 980	69,7	1 754 244
Øvrige inntekter	-8 680 658	-8 364 120	103,8	-12 546 180	-12 546 180	69,2	-10 391 103
<b>SUM</b>	<b>1 366 420</b>	<b>2 014 093</b>	<b>67,8</b>	<b>3 638 468</b>	<b>3 628 368</b>	<b>37,7</b>	<b>-418 224</b>

Enheden er i balanse mot budsjettet på brutto lønn. Avvik på sykelønnsrefusjon skyldes økt sykefravær og svangerskapspermisjoner. Øvrige kostnader fremkommer med avvik, men periodisering gjør at dette jevner seg ut i løpet av året. Inntektene svinger i forbindelse med aktiviteten i kommunene. Tradisjonelt er denne høy på vår, sommer og høst og avtar om vinteren.

Det styres mot balanse ved årsslutt.

### ANSATTE

#### Årsverksutvikling:

31.08.13	31.12.13	30.04.14	30.08.14
18,8	21,4	21,5	20,5

Endringen i årsverk skyldes at en ansatt har sagt opp sin stilling. Denne skal erstattes ved ny ansettelse.



## Fravær:

År	1. tertial		2. tertial		3. tertial	
	1-16 dgr	+ 16 dgr	1-16 dgr	+ 16 dgr	1-16 dgr	+ 16 dgr
2013	1,2 %	0,0 %	0,2 %	0,0 %	0,7 %	6,3 %
	1-16 dgr	+ 16 dgr	1-16 dgr	+ 16 dgr	1-16 dgr	+ 16 dgr
2014	0,7 %	4,6 %	0,1 %	4,0 %		
	1-16 dgr	+ 16 dgr	1-16 dgr	+ 16 dgr	1-16 dgr	+ 16 dgr

Langtidssykefravær på grunn av fødselspermisjoner.

## 720 Servicekontoret

### TJENESTER

Målet for servicekontoret er «Service i sentrum» som skal være enhetens merkevare. Servicekontoret ønsker å være best mulig og må derfor være godt nok opplyste og oppdaterte til å kunne svare på de fleste henvendelsene som kommer til servicekontoret

Økt digitalisering gir enheten utfordringer, kundene som oppsøker servicekontoret i dag er opplyste og da kreves det god informasjon fra fagenhetene for å kunne gi gode svar. Det arbeides kontinuerlig med å bli gode team også kontorene imellom, her har enheten mye å gå på for å utnytte de ressursene som finnes til sammen i enheten.

Enheten ønsker å ha et bredt og godt tjenestetilbud for innbyggerne både i Levanger og Verdal. I perioden mars til juni har enheten stort trykk på byggesaker og husbanksaker. Det oppleves at de fleste kundene er fornøyde med det tjenestetilbudet/informasjonen de får i servicekontoret. Det blir større trykk på servicekontoret fra PBOM da saksbehandlere til tider er mye opptatt med saksbehandling og det er vanskelig å få tak i saksbehandlere med kompetanse til enhver tid. Det jobbes med kontinuerlig opplæring slik at en kan gi riktig informasjon på vegne av enheten.

Enheten har ingen tjenestetilbud som avviker fra de forutsetninger som ligger til grunn i budsjettet.

### ØKONOMI

Hovedgruppe	Regnskap 31.08.14	Per. budsj	Forbr.	Oppr. budsjett	Rev. budsjett	Forbr.	Regnskap 31.08.13
Brutto lønn	4 721 604	4 422 086	106,8	6 942 051	6 942 051	68,0	4 143 606
Refusj. sykelønn/nedkomst	-528 487	-100 000	528,5	-150 000	-150 000	352,3	-198 724
Øvrige kostnader	2 280 844	2 274 959	100,3	3 094 739	3 412 439	66,8	1 959 045
Øvrige inntekter	-843 847	-901 860	93,6	-1 352 790	-1 352 790	62,4	-377 863
<b>Totalt</b>	<b>5 630 114</b>	<b>5 695 186</b>	<b>98,9</b>	<b>8 534 000</b>	<b>8 851 700</b>	<b>63,6</b>	<b>5 526 064</b>

Enheten er i balanse pr 2. tertial, og det forventes likedan ved årets slutt.

## ANSATTE

---

### Årsverksutvikling:

Årsverk 30.04.13	Årsverk 31.08.13	Årsverk 31.12.13	Årsverk 30.04.14
11,5	12,1	13,8	13,8

Servicekontoret har opprinnelig 12,8 årsverk (stillingshjemler). En engasjert vikar er det laget midlertidig stillingshjemmel til, da vedkommende har vikariert i flere hjemler. Denne hjemmelen ble opprettet i mai 2013.

Enheten skal ikke ha merutgifter i forbindelse med lønnsutgiftene, stillinger har stått vakant ved sykefravær og vikarer har mindre lønn enn opprinnelig budsjetterte stillingshjemler.

### Fravær:

År	1. tertial		2. tertial		3. tertial	
	1-16 dgr	+ 16 dgr	1-16 dgr	+ 16 dgr	1-16 dgr	+ 16 dgr
2013	3,1 %	3,7 %	1,9 %	5,0 %	3,4 %	12,0 %
	1-16 dgr	+ 16 dgr	1-16 dgr	+ 16 dgr	1-16 dgr	+ 16 dgr
2014	2,8	19,0 %	1,7 %	7,8 %		

Enheten jobber kontinuerlig med å redusere sykefraværet, men det har ikke lyktes så langt. Fraværet er for høyt og leder jobber med tiltak rundt dette. Mye av sykefraværet er ikke arbeidsrelatert og enheten har store utfordringer med ustabil bemanning. Et av delmålene er å få høyere stillingsprosenter så enheten blir bedre rustet.

Arbeidsmiljøet i enheten har vært godt og det scores høyt på undersøkelser som er gjort. Et arbeidsmiljø må pleies og alle har ansvar for at det skal være et godt arbeidsmiljø både for kollegene og lederen. Det erfarer at høyt fravær går utover arbeidsmiljøet.

Det er foretatt vernerunde på Servicekontoret i Verdal, og i etterkant er det utført støymåling fra AktiMed hvor resultatet viser at støymålinger ligger over anbefalt grense. Lokalets utforming gjør at det er vanskelig å lage tiltak for å bedre dette.

Servicekontoret har laget HMS-plan i fellesskap, denne følges så langt det lar seg gjøre, og planen ajourføres i løpet av året.

---

## 725 Dokumentsenteret

### TJENESTER

---

Enheten ønsker å medvirke i at et digitalt førstevalg blir nådd i alle enheter. Enheten jobber kontinuerlig med å forbedre og sikre gode digitale tjenester i deltakende kommuner. Enheten har en sentral rolle i den økende digitaliseringsprosessen deltakerkommunene er en del av.

Dokumentsenteret leverer moderne arkivdanning med bevaring i oversiktlig og sikkert arkivdepot, samt kvalitetssikring av kommunens dokumentasjonsrutiner.

Enheten informerer internt og eksternt via kommunenes intranett og internett. Det legges vekt på innbyggermedvirkning og god informasjon som skaper bolyst og økt næringsutvikling.

## ØKONOMI

Hovedgruppe	Regnskap 31.08.14	Per. budsj	Forbr.	Oppr. budsjett	Rev. budsjett	Forbr.	Regnskap 31.08.13
Brutto lønn	3 690 243	4 010 427	92,0	6 485 804	6 295 804	58,6	4 024 779
Refusj. sykkelønn/nedkomst	-53 529	-26 753	200,1	-40 130	-40 130	133,4	-28 492
Øvrige kostnader	1 104 060	963 927	114,5	1 803 991	1 445 891	76,4	1 311 172
Øvrige inntekter	-1 172 275	-1 287 110	91,1	-2 120 665	-1 930 665	60,7	-927 422
<b>SUM</b>	<b>3 568 499</b>	<b>3 660 491</b>	<b>97,5</b>	<b>6 129 000</b>	<b>5 770 900</b>	<b>61,8</b>	<b>4 380 037</b>

Avviket på brutto lønn skyldes at enheten har stillinger i vakanse. Dette er en situasjon som ikke vil vedvare, da det vil bli engasjert en sekretær i 50 % stilling ut 2014.

Negativt avvik på øvrige kostnader skyldes hovedsakelig økte utgifter på medlemskontingent IKA-Trøndelag.

## ANSATTE

### Årsverksutvikling:

31.08.13	31.12.13	30.04.14	31.08.14
12,9	11,7	10,0	10,0

Enheten har pr. i dag en vakanse på 1,8 årsverk grunnet enhetsleders permisjon i 2014, og at en ansatt gikk av med pensjon i mars.

### Fravær:

År	1. tertial		2. tertial		3. tertial	
	1-16 dgr	+ 16 dgr	1-16 dgr	+ 16 dgr	1-16 dgr	+ 16 dgr
2013	3,1 %	1,5 %	1,7 %	0,0 %	1,0 %	6,0 %
	1-16 dgr	+ 16 dgr	1-16 dgr	+ 16 dgr	1-16 dgr	+ 16 dgr
2014	2,6 %	1,8 %	0,6 %	2,8 %		

Korttidsfraværet er redusert ifht. til i fjor, mens langtidsfraværet har økt.

## 730 Brann og redning

### TJENESTER

Verne om liv, helse, miljø og materielle verdier.

- Godt arbeidsmiljø
- Ingen skadde i tjeneste
- Lavt sykefravær

Med dagens bemanning på forebyggende avdeling vil det ikke bli gjennomført tilsyn på alle særskilte brannobjekter. Dimensjoneringsforskrift beskriver 1 stillingshjemmel forebyggende leder, og 3,5 stillingshjemler forebyggende arbeid. I dag er det kun 2 stillingshjemler forebyggende arbeid.

### ØKONOMI

Hovedgruppe	Regnskap 31.08.14	Per. budsj	Forbr.	Oppr. budsjett	Rev. budsjett	Forbr.	Regnskap 31.08.13
Brutto lønn	13 102 582	12 546 949	104,4	19 696 937	19 696 937	66,5	12 336 462
Refusj. sykelønn/nedkomst	-58 381	0	-	0	0	0,0	-85 982
Øvrige kostnader	3 726 609	3 342 892	111,5	5 045 338	5 014 338	74,3	3 640 474
Øvrige inntekter	-5 987 200	-4 207 517	142,3	-6 211 275	-6 311 275	94,9	-5 994 638
<b>SUM</b>	<b>10 783 610</b>	<b>11 682 324</b>	<b>92,3</b>	<b>18 531 000</b>	<b>18 400 000</b>	<b>58,6</b>	<b>9 896 316</b>

Avviket på lønn skyldes merforbruk på beredskapsgodtgjøring. I desember utbetales beredskapsgodtgjørelse som gjelder utrykning. Dette er betydelige beløp, og det er derfor vanskelig å anslå overforbruket på beredskapsgodtgjøring pr 31.12.14.

Enheten har hatt ekstrautgifter i forbindelse med brannen i Flatanger, samt verkstedbrannen på Steinkjer. Ekstrautgifter refunderes. Utgifter og inntekter som følge av dette er ikke budsjettert, og det fremkommer som avvik på brutto lønn og øvrige inntekter.

Ytterligere merinntekter gjelder feiergebyr, der feiegebyr for hele 2014 er inntektsførte, mens utgiftene fortsatt løper.

### ANSATTE

#### Årsverksutvikling:

31.08.13	31.12.13	30.04.14	30.08.14
17,0	17,0	17,0	17,0

Ingen endringer i antall ansatte.

#### Fravær:

År	1. tertial		2. tertial		3. tertial	
	1-16 dgr	+ 16 dgr	1-16 dgr	+ 16 dgr	1-16 dgr	+ 16 dgr
2013	0,8 %	1,3 %	0,3 %	1,3 %	1,4 %	0,0 %

<b>2014</b>	1-16 dgr	+ 16 dgr	1-16 dgr	+ 16 dgr	1-16 dgr	+ 16 dgr
	0,8 %	1,1 %	0,2 %	0,0 %		

Sykefraværet er lavt. Ingen særskilte tiltak er gjennomført for å redusere sykefraværet.