



Innherred samkommune

Rapport

Årsberetning 2013



Verdal, 07.03.14

Innhold:

1	Administrasjonssjefens vurderinger	3
2	Situasjonsbeskrivelse organisasjon.....	4
3	Økonomi.....	12
4	Gjennomgang av enhetene.....	15
700	Politiske organer.....	15
701	Administrasjonssjef.....	15
702	Økonomienheten.....	16
703	IKT-enheten.....	17
704	Organisasjonsenheten	18
705	Kemner	19
706	Landbruk og naturforvaltning.....	20
707	Plan – byggesak – oppmåling – miljø (PBOM).....	21
720	Servicekontoret.....	22
725	Dokumentsenter	23
730	Brann og redning.....	24

1 Administrasjonssjefens vurderinger

2013 var det første året Innherred samkommune ikke ble drevet som et forsøk. Etter endring av Kommuneloven i 2012, gikk samkommunen fra 1. januar 2013 inn i ordinær drift. Dette gir grobunn for videre organisatorisk og prosessmessig utvikling av samspillet internt i samkommunen, og mellom samkommune og deltakende kommuner. Dette er et arbeid som er påbegynt og vil fortsette i 2014.

Samfunn og tjenester

Det er fortsatt stor aktivitet i samfunnet, og organisasjonen har klart å levere gode tjenester innenfor budsjetterte rammer.

Eiendomsskatt er et område som også i 2013 krevde mye ressurser. Behandlingen av klagesaker i Levanger og Verdal har vært prosjektorientert og er nå på det nærmeste avsluttet. Kun noen få enkeltsaker gjenstår å få avsluttet.

Samkommunestyret fattet høsten 2013 vedtak hvor det ble bedt om at administrasjonssjefen skal kartlegge det økonomiske potensiale for å legge flere oppgaver inn i samkommunen, og komme tilbake til samkommunestyret med dette så raskt som mulig. Dette arbeidet er igangsatt, og forventes avsluttet i løpet av våren 2014.

Organisasjon

Det ble i 2013 vedtatt å slå sammen enheten «Landbruk/naturforvaltning» og «Plan/byggesak/oppmåling/miljø». Disse to enhetene er drevet som selvstendige enheter ut 2013, og vil organisatorisk bli slått sammen når ny enhetsleder er tilsatt i løpet av våren 2014. Ellers ble ansvaret for arbeidet med eiendomsskatt fra 01.07.13 flyttet fra «Kemner» til «Plan/byggesak/oppmåling/miljø». Det er ellers ikke lagt til nye oppgaver som betinget større økonomiske tilførsler til samkommunen i 2013, men det er startet et arbeid med å se på den interne organiseringen av interne støtteenheter i samkommunen. En eventuell endring vil trå i kraft i løpet av 2014.

Administrasjonssjefen ønsker fortsatt å fokusere på nærvær i samkommunen. Sykefraværet er på samme nivå som i 2012, og fortsatt på et relativt lavt nivå. Med relativt få årsverk vil det raskt gi utslag på fraværstallene om det oppstår enkelte langtidsfravær.

Det er fortsatt et godt samarbeid mellom de ulike kommunale enhetene, mellom ledelse og tillitsvalgte og mellom administrativ og politiske ledelse.

Økonomi

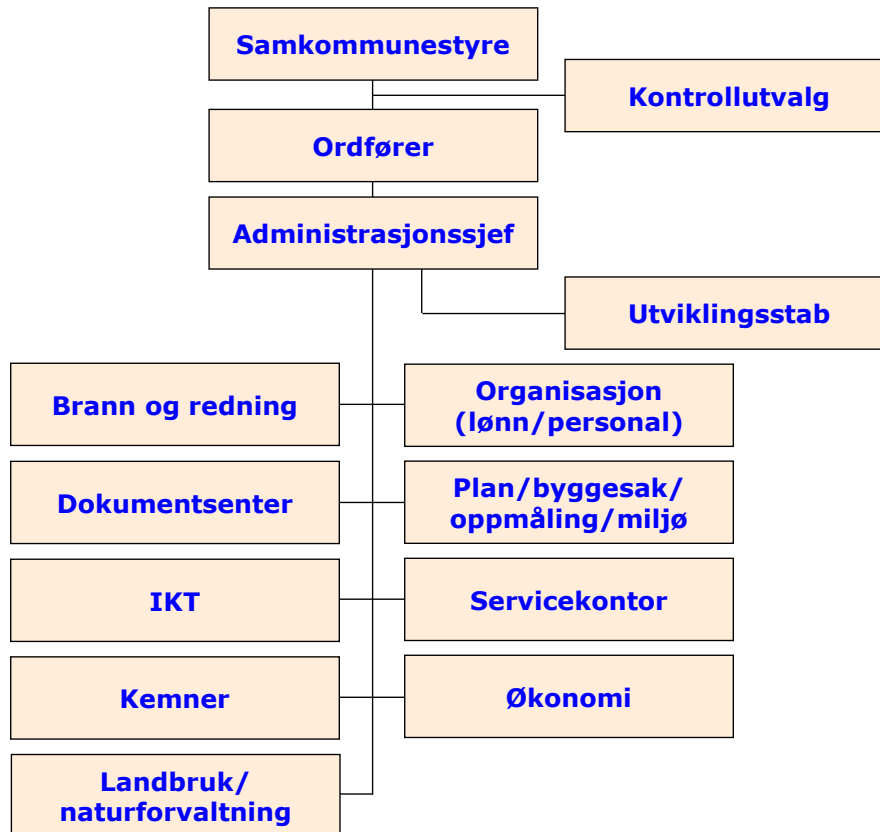
De økonomiske rammene for samkommunens enheter i 2013 innebar grunnlag for drift på samme nivå som foregående år. Det er svært gledelig at aktivitetsnivået gjennomgående er tilpasset de økonomiske rammene, og at regnskapet gjøres opp i god balanse.

Administrasjonssjefen vil gi ros til hele organisasjonen for jobben som er gjort med å nå denne balansen.

Årsberetningens kapittel 3 gir mer utførlig informasjon om økonomisk utvikling, og kapittel 4 beskriver den enkelte enhets aktivitet.

2 Situasjonsbeskrivelse organisasjon

2.1 Organisasjonskart for Innherred Samkommune



2.2 Årsverksutvikling

Resultatenheter	Pr. 31.12.11	Pr. 31.12.12	Pr. 31.12.13	Endring 2012 - 2013
Administrasjonssjef	7,6	5,6	7,1	1,5
Økonomienheten	15,9	15,5	15,6	0,1
IKT	7,0	9,0	9,0	0,0
Organisasjonsenheten	9,8	10,5	9,4	-1,1
Kemner	9,8	12,8	7,7	-5,1
Landbruksforvaltning	6,0	8,0	7,0	-1,0
Plan/byggesak/oppmåling/miljø	16,8	17,8	21,4	3,6
Servicekontor	12,8	12,0	13,8	1,8
Dokumentsenter	11,6	11,3	11,7	0,4
Brann/redning (eks deltid)	17,0	17,0	17,0	0,0
TOTALT	114,3	119,4	119,7	0,3

Antall årsverk er relativt stabilt, og de endringer som er skyldes hovedsakelig naturlige svingninger på bakgrunn av permisjoner og vakanser i stillinger. Årsaken til endringen på hhv. Kemneren og Plan/byggesak/oppmåling/miljø (PBOM) skyldes at arbeidsoppgaver og ansvar vedrørende eiendomsskatt er flyttet fra Kemner til PBOM i løpet av 2013.

2.3 Diskriminering og likestilling

Kommunen har plikt til å fremme likestilling og hindre diskriminering. Vern mot diskriminering i arbeidslivet sikres gjennom fire ulike lover:

Likestillingsloven forbyr diskriminering på grunn av kjønn, graviditet og foreldrepermisjon.

Diskrimineringsloven forbyr diskriminering på grunn av etnisitet, nasjonal opprinnelse, avstamning, hudfarge, språk, religion og livssyn.

Diskriminerings- og tilgjengelighetsloven forbyr diskriminering på grunn av nedsatt funksjonsevne. Loven stiller også krav om individuell tilrettelegging på arbeidsplassen.

Arbeidsmiljøloven forbyr diskriminering på grunn av politisk syn, medlemskap i fagforening, seksuell orientering og alder.

Kommunen er opptatt av å oppfylle målene i alle disse lovene og ved kunngjøring av ledige stillinger opplyses det at kommunene er opptatt av mangfold, og at man oppfordrer alle kvalifiserte til å søke uavhengig av bl.a. alder og funksjonsevne. Videre har kommunen rutiner for tilsetting som sikrer at bestemmelser i lov- og avtaleverk følges.

Gjennom innførte seniortiltak motiveres eldre arbeidstakere til å stå lengre i sine stillinger. Vi har forskjellig seniortiltak i våre kommuner, og retningslinjer ligger i Kvalitetsloven. Kommunens ledere har fokus på god oppfølging av sykemeldte og gjennomfører årlige seniorsamtaler og medarbeider/utviklingssamtaler med ansatte.

Alle nye bygg tar hensyn til universell utforming, samt at en forsøker å tilpasse eksisterende bygg slik at det skal være inkluderende for alle med ulike funksjonshemninger. I 2011 ble

system for opplesing av tekst på kommunens hjemmesider anskaffet slik at også svaksynte kan benytte kommunens tjenester på nettet.

Fokusområder for likestillingsarbeid

Det er bevissthet rundt likestilling ved:

- ansettelser
- lønnsoppgjør
- arbeids- og oppgavefordeling
- tilrettelegging av karrieremuligheter i ulike faser av den yrkesaktive perioden
- lederopplæring
- sammensetting av prosjektgrupper og utpeking av prosjektledere
- møtekultur og nettverk
- menn i kvinnedominerte yrker og kvinner i mannsdominerte yrker
- oppgradering av status for kvinnedominerte yrker
- ordninger med fleksibel arbeidstid
- integrering av fremmedkulturelle menn og kvinner

Hovedtariffavtalen § 2.2 brukes ved ansettelser. "...når søkere av begge kjønn står kvalifikasjonsmessig likt, foretrekkes kvinnelig søker når dette kjønn er underrepresentert."

- Det jobbes med at ansatte kan få større stillinger, hovedsakelig innenfor omsorg. Viser her til ett prosjekt som startet i 2012 «ufrivillig deltid». Innføring av vikarpool ved et sykehjem i Verdal kommune og to sykehjem i Levanger kommune
- Utprøving av årsturnus i kombinasjon med innlegging av budsjetterte vikarmidler for å redusere uønsket deltid ved et sykehjem i Verdal kommune.
- Vi har samarbeidsstillinger mellom oppvekstsektoren og avlastningsbolig for barn i pleie- og omsorg i Verdal kommune for å øke kontinuitet og kvalitet i tjenesten og redusere uønsket deltid.

Det ønskes å vurdere effekten av prosjektene opp i mot sykefraværsutvikling og ledernes arbeidssituasjon før og etter iverksetting av prosjekt. Høgskolen i Nord Trøndelag har følgeforskning på dette prosjektet.

2.4 Helse, miljø og sikkerhet (HMS)

Arbeidsmiljøutvalget: Det er i 2013 avholdt 10 møter i Levanger og Verdal, 2 av disse møtene har vært felles AMU, hvor AMU Verdal og AMU levanger har hatt felles saker.

Årsplan HMS: I 2013 er det 7 av 9 enheter/verneområder i Innherred samkommune som har utarbeidet egen HMS-årsplan

Bedriftshelsetjenesten: AktiMed har levert bedriftshelsetjenester for ansatte i Levanger, Verdal og Innherred samkommune i 2013. Nåværende bedriftsavtale med AktiMed gjelder for perioden 01.01.2013 til 31.12.2014. Vedlagt tabell viser antall forbruk av timer og sum i 2013, sammenlignet med forbruk i 2012.

Avdeling	Sum 2012	Pris 2012	Timer 2012	Sum 2013	Pris 2013	Timer 2013
Levanger	506 000	750	675	504 000	700	720
Verdal	316 000	750	421	254 000	700	363
ISK	165 000	750	220	112 000	700	160

Treningsavtaler

Bedriftsavtaler ble videreført med 3T og CARE i Levanger og med SPREK og Spinneriet i Verdal.

IA-arbeid: Det ble gjennomført IA-dag både i Levanger og Verdal for ansatte i Verdal kommune, Levanger kommune og Innherred samkommune i mars 2013, med tema «Nærværarbeid»

Seniortiltak: Seniortiltakene i Verdal, Levanger og Innherred samkommune ble videreført i 2013. Det ble gjennomført to seniorseminar dager i Verdal kommune og Levanger kommune i mars 2013, i samarbeid med Kommunal Landspensjonskasse og Statens pensjonskasse.

AKAN: Det er gjennomført to møter i AKAN utvalget i 2013. De overordnede AKAN-retningslinjene ble revidert av AKAN-utvalget i oktober 2013. AKAN-brosjyre er revidert i 2013. Det er varslet en bekymringssak til hovedverneombud i Levanger i 2013, i Verdal er det varslet om tre saker til hovedverneombud. Det er kun en av sakene som er fulgt opp videre som AKAN-sak, de andre sakene er fulgt som med samtaler. AKAN er også et fast tema som berøres i 40 timers HMS kurset.

HMS-besøk: Hovedverneombud og HMS-kordinator har gjennomført HMS-besøk (internrevisjon) hos følgende enheter i 2013:

Innherred samkommune: «Brann og redning» og «Kemner»

Levanger kommune: «Skogn barne- og ungdomsskole» og «Åsen helsetun»

Verdal kommune: «Teknisk drift», (planlagt besøk hos «Verdalsøra barne og ungdomsskole» ble utsatt til januar 2014.)

HMS-Info: Det er laget en egen fane for HMS info på kommunens intranett. Her legges det ut fortløpende informasjon om treningstilbud, aktiviteter, presentasjoner fra kurs m.m

Ulike prosjekter/kurs:

- Kvalitetslosen:** Det er gjennomført oppfriskningskurs i bruk av kvalitetslosen på flere enheter/avdelinger både i Verdal og Levanger i løpet av 2013
- HMS-Kurs:** Det ble gjennomført 40 timers grunnkurs i arbeidsmiljø for nye verneombud, ledere og hovedverneombudene (Verdal og Levanger) i april måned 2013
- Nærværprosjekt:** Forebygging og ivaretagelse av langtidsfriske medarbeidere. Prosjektet ble videreført for en gruppe i Levanger, og det ble oppstart for tre nye grupper i Verdal, Levanger og Innherred samkommune i 2013.

2. 5 Tilstand Innherred samkommune

Ansatte	Kvinner	Menn	Totalt	
Antall fast ansatte ISK	58	61	119	
Gj.sn. ansettelsesprosent	93,53	93,44	93,49	
Gj.sn. lønn pr. årsverk	436.343,-	494.228,-	466.015,-	
Rådmann og kommunalsjefer	2	4	6	
Enhetsledere	3	6	9	
Gj.sn. lønn enhetsledere	578.222,-	614.100,-	596.160,-	
Andel deltidsstillinger – prosent				
0-49,99 %	3,45	6,56		
50-99,99 %	8,62	3,28		
100 %	87,93	90,16		
Menn i kvinnedominerte yrker og kvinner i mannsdominerte yrker:				
Brann	1	61	62	
Fravær	Fravær kvinner i dagsverk	Snitt pr.kvinne	Fravær menn i dagsverk	Snitt pr.mann
Barns sykdom	100	6,67	20	4,00
Fravær 1-16 dager	267	4,53	180	7,20
Fravær >17 dager	643	10,90	113	4,04
Personalpolitiske tiltak	Kvinner	Menn	Totalt	
Seniortiltak	5	11	16	
Politiske lederverv	Kvinner	Menn	Totalt	
Ordfører		1	1	
Varaordfører		1	1	

2.6 Etikk

Det er utarbeidet felles etiske retningslinjer for Verdal kommune, Levanger kommune og Innherred samkommune. Etisk kvalitet på tjenesteyting og myndighetsutøvelse er en forutsetning for at innbyggerne skal ha tillit til kommunen. Målet med de etiske retningslinjene er at alle kommuneansatte skal være seg dette bevisst. Retningslinjene er ment å være generelle rettesnorer som igjen krever refleksjon av den enkelte ansatte.

Kommunen som arbeidsgiver har det overordnede ansvaret for de etiske retningslinjene og for at disse blir fulgt. Lederne har et særlig ansvar for oppfølging. For det første fordi lederne gjennom ord, handlinger og lederstil har stor innflytelse på kulturen og normene for atferd i organisasjonen. For det andre fordi lederne selv kan bli satt i situasjoner hvor valg og beslutninger krever etisk refleksjon og klokskap. For det tredje fordi det er ledernes ansvar å sørge for at hele organisasjonen er seg bevisst de etiske kravene som stilles i virksomheten, og at det umiddelbart blir tatt opp i organisasjonen dersom det skjer brudd på lover og regler eller det utvikler seg en uheldig sedvane og kultur. Avvik varsles i Kvalitetslosen.

Den enkelte ansatte plikter å gjøre seg kjent med de bestemmelser og instruksjoner som til enhver tid gjelder for vedkommendes stilling, og har et personlig ansvar for å følge retningslinjene på beste måte.

2.7 Fravær

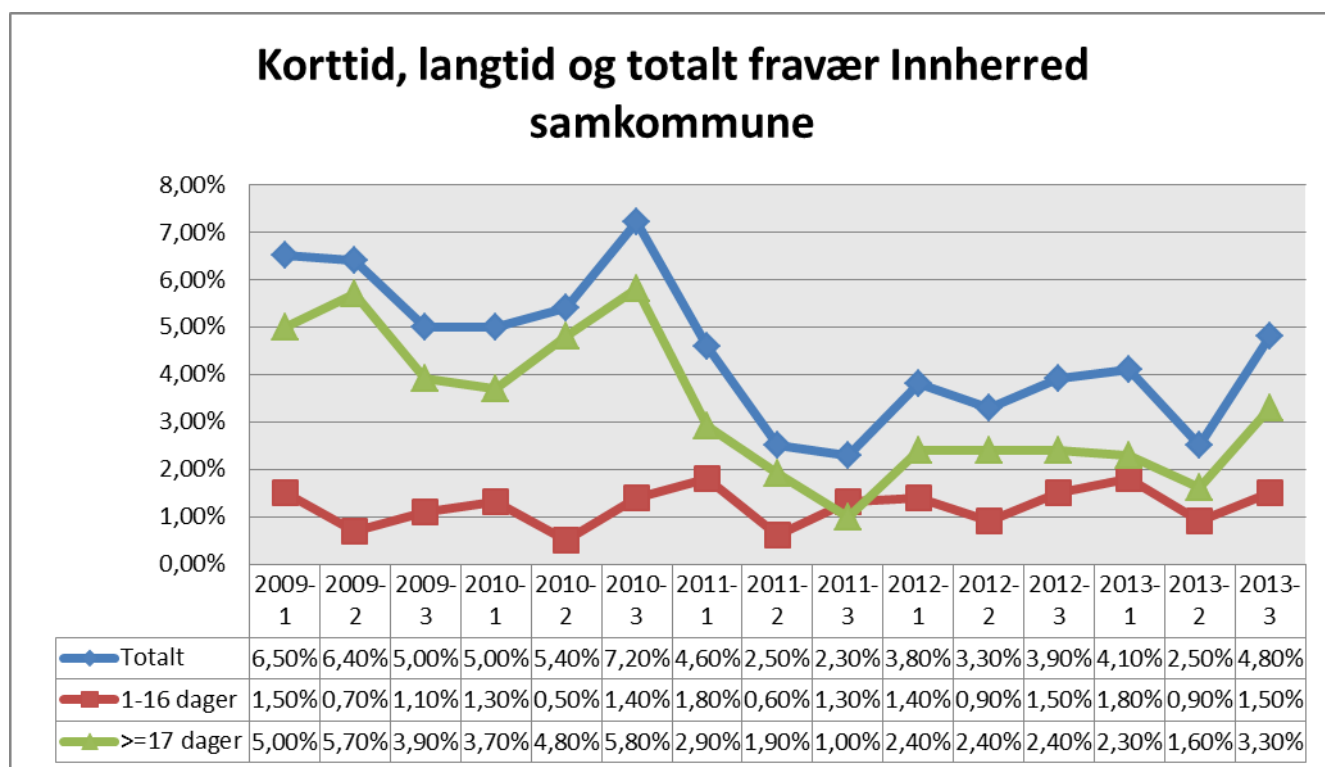
ENHET	2009	2010	2011	2012	2013
701 Utviklingsstab	-	-	0,4 %	0,3 %	1,5 %
702 Økonomi	7,6 %	4,6 %	0,3 %	2,8 %	1,1 %
703 IKT	5,4 %	1,1 %	1,5 %	1,1 %	3,9 %
704 Organisasjon	6,8 %	5,7 %	0,9 %	3,0 %	7,4 %
705 Kemner	8,1 %	11,9 %	2,6 %	2,4 %	2,5 %
706 Landbruk	1,0 %	5,5 %	1,9 %	0,2 %	1,7 %
707 Plan/byggesak/oppmåling/miljø	5,1 %	3,7 %	1,6 %	3,0 %	3,3 %
720 Servicekontor	7,0 %	9,8 %	3,9 %	9,5 %	10,3 %
725 Dokumentsenter	8,0 %	6,1 %	8,9 %	5,8 %	4,9 %
730 Brann og redning	-	3,1 %	6,4 %	5,1 %	1,7 %
SUM	6,0 %	6,9 %	3,2 %	3,8 %	3,9 %

Tabellen ovenfor viser utviklingen i fravær for alle ISK-enheter. Fraværet har vært stabilt de siste par årene, men med noe variasjon mellom enhetene. Det vises ellers til kommentarer under hver enkelt enhets bidrag (Kapittel 4).

Fravær, fordelt på kort- og langtidsfravær

Enhet	Totalt 2013	1-16 dager	>=17 dager
701 Utvikling	1,50 %	0,90 %	0,60 %
702 Økonomi	1,10 %	0,90 %	0,20 %
703 IKT	3,90 %	3,20 %	0,70 %
704 Organisasjon	7,40 %	1,50 %	5,90 %
705 Kemner	2,50 %	1,10 %	1,40 %
706 Landbruk	1,70 %	1,20 %	0,50 %
707 Plan/byggesak/oppmåling/miljø	3,30 %	0,90 %	2,40 %
720 Servicekontor	10,30 %	2,80 %	7,50 %
725 Dokumentsenter	4,90 %	1,90 %	3,00 %
730 Brann	1,70 %	0,90 %	0,80 %
Gjennomsnitt gjennom året	3,90 %	1,40 %	2,50 %

Det vises til nærmere kommentarer under hver enkelt enhet i siste del av rapporten.



2.7 Internkontroll

Kommunenes omdømme blir konstant utfordret, og innbyggernes tillit til offentlige institusjoner er sentral i vårt samfunn. Svakheter i kommunens interne kontroll skaper usikkerhet. Negativ oppmerksomhet setter dagsorden, og tar vekk fokus fra kommunens oppgaver. En velfungerende egenkontroll er således viktig ikke bare for å sikre at innbyggerne har tillit til kommunen, men også for å sikre effektiv og riktig bruk av ressursene.

Intern kontroll er et formalisert kontrollsystem der kontrollaktiviteter utformes, gjennomføres og følges opp med basis i vurderinger av risiko for styringssvikt, feil, svakheter og mangler i virksomhetens arbeidsprosesser. Begrepet benyttes ofte opp mot økonomi/regnskap, men har også relevans innenfor drift og forvaltning generelt. Intern kontroll må baseres på risiko- og vesentlighetsvurderinger ut fra størrelse, kompleksitet og kompetanse.

Administrasjonssjefen har de siste årene hatt stor fokus på internkontroll, men samtidig er det områder hvor denne fortsatt kan forbedres. Det er det siste året tatt i bruk nye elektroniske verktøy for å sikre og dokumentere økonomiske avstemminger innen det økonomiske området. Ellers ansvar for de ulike interne kontrolloppgavene tydeliggjort, spesielt knyttet mot økonomi og lønnsområdet i kommunen.

I løpet av 2014 vil administrasjonssjefen utarbeide «Reglement og fullmakt for Innherred samkommunes finansforvaltning» og samt revidere gjeldende økonomireglement. Reglement for finansforvaltning har ikke samkommunen hatt tidligere, men etter at driften ikke lenger er etter «Lov om forsøk i offentlig forvaltning» vil man måtte utarbeide et eget reglement innen dette området. Det vil også i 2014 bli gjennomført en totalgjennomgang av kommunens sjølkostområder etter at Kommunaldepartementet i februar 2014 lanserte «Ny veileder for selvkost på kommunale betalingstjenester».

Ellers etterleves de vedtatte etiske retningslinjer og arbeidsreglement. Dette blant annet med tanke på ansattes adgang til å inneha ekstraervert og biertvert, styreverv eller annet lønnet oppdrag som er uforenelige med den kommunale arbeidsgivers legitime interesser, eller er egnet til å svekke tilliten til forvaltningen.

Innherred samkommune benytter et eget system (Kvalitetslosen) for både å dokumentere interne rutiner og prosedyrer, samt til å varsle avvik internt i kommunen.

3 Økonomi

3.1 Regnskapsresultat

Regnskapsresultat			Endring
Inntekter/utgifter	2012	2013	2012-2013
Sum driftsinntekter	140 328 697	131 057 473	-9 271 224
Sum driftsutgifter	132 319 434	129 571 498	-2 747 936
Brutto driftsresultat	8 009 263	1 485 976	-6 523 287
Sum eksterne finansinntekter	484 241	771 132	286 891
Sum eksterne finansutgifter	13 230	2 627	-10 603
Resultat eksterne finanstransaksjoner	471 011	768 505	297 494
Motpost avskrivninger	-	-	-
Netto driftsresultat	8 480 274	2 254 481	-6 225 793

Brutto driftsresultat viser hvor mye som er til disposisjon av driftsinntektene etter at ordinære driftsutgifter er dekket. Årsaken til den relativt store nedgangen fra 2012 til 2013 skyldes at det i 2012 ble inntektsført tidligere fondsavsetninger fra deltakerkommunene og avsatt på bundne driftsfond i samkommunens regnskap. Dette var en engangshendelse og endring av prinsipp i regnskapsføringen.

Netto driftsresultat viser hvor mye som er til disposisjon etter at netto finansutgifter er dekket. Beløpet tilsvarer summen av avsetninger til fond og bruk av bundne fond i 2013.

Driftsinntekter

Tabellen nedenfor viser kommunens eksterne inntekter og fordelingen av disse de siste år.

Utvikling i inntekter (1000 kr)			Endring
Type inntekt	2012	2013	2012-2013
Brukerbetalinger	303	100	-67,0 %
Andre salgs- og leieinntekter	34 233	35 526	3,8 %
Overføringer	31 774	14 549	-54,2 %
Overføringer fra morkommune	74 019	80 883	9,3 %
Sum driftsinntekter	140 329	131 058	-6,6 %

De samlede driftsinntektene synker med drøye 6,5 prosent fra 2012 til 2013. Dette skyldes i hovedsak bortfall av inntektsføringer av tilskuddsposter som er øremerket ulike tiltak som ble gjennomført i 2012. Dette gjaldt midler som tidligere var avsatt i hhv. Verdal og Levanger kommunes regnskap.

Driftsutgifter kommune

Tabellen under viser utviklingen de siste årene når det gjelder driftsutgiftene.

Utvikling i utgifter (1000 kr)			Endring
Type utgift	2012	2013	2012-2013
Lønn, inkl. sos. utgifter	79 447	82 960	4,4 %
Kjøp av varer og tjenester	45 496	43 346	-4,7 %
Overføringsutgifter	7 376	3 266	-55,7 %
Avskrivninger	0	0	-
Sum driftsutgifter	132 319	129 572	-2,1 %

Samkommunens samlede driftsutgifter synker med ca. 2,7 mill. kroner fra 2012 til 2013, tilsvarende 2,1 prosent. Dette skyldes i all hovedsak en endring i regnskapsførsel av merverdiavgift for kjøp og videresalg av IKT-utstyr til andre enheter i samkommune og de deltakende kommunene. Tidligere var dette registrert som en del av kommunens momskompensasjonsordning, men fra 2013 behandles moms innen dette området som en del av kommunens ordinære momsoppgjør ved kjøp og salg.

3.2 Balanseregnskapet

Følgende tabell viser hovedtallene fra samkommunens balanseregnskap.

Balanseregnskapet - tall i hele 1000	2012	2013
Eiendeler:		
Omløpsmidler	25 207	23 190
Anleggsmidler	12 769	18 660
Sum eiendeler	37 976	41 849
Gjeld og egenkapital:		
Kortsiktig gjeld	14 998	10 726
Langsiktig gjeld	16 599	24 616
Bokført egenkapital	6 379	6 507
Sum gjeld og egenkapital	37 976	41 849

I 2013 inngår det 18,7 mill. i anleggsmidler som er pensjonsmidler. I posten for langsiktig gjeld inngår 24,6 mill. kroner som er framtidige pensjonsforpliktelser.

3.3 Finansstrategi

Låneporteføljen.

Innherred samkommune hadde ved utgangen av 2013 ingen låneportefølje.

Omløpsmidler

Innherred samkommune har i 2013 hatt sin likviditet på konto i kommunens hovedbank, til en avkastning knyttet til utviklingen i 3M Nibor korrigert for fast margin.

3.4 Hovedtall fra regnskapet.

Nedenfor presenteres et tallsammendrag av resultatet for alle enhetene i samkommunen sammenlignet med revidert budsjett 2013. Tallene inkluderer ev. bruk av fond, avsetninger til fond og finansposter for de enheter som har slike poster. I de obligatoriske regnskapsspesifikasjonene, benevnt Regnskapsskjema 1A og 1B i årsregnskapet, er dette tatt inn i skjema 1A. Av den grunn blir det forskjellig innhold i skjema 1B og de spesifiserte tall for enhetene i tabellen i avsnittet nedenfor. Forskjellene forklares og avstemmes i følgende oversikt:

	Enhetsvise regnskap 2013	*Differanse regnskap	Skjema 1B Regnskap - 2013	Enhetsvise Revidert Budsjett - 2013	*Differanse budsjett	Skjema 1B Revidert budsjett - 2013
Politiske organer	179 364	245 521	424 885	679 430		679 430
Administrasjonssjef	7 257 550	141 133	7 398 683	7 901 413		7 901 413
Økonomienheten	6 201 119	524 802	6 725 921	7 361 010	250 000	7 611 010
IKT	16 513 513		16 513 513	16 470 079		16 470 079
Organisasjonsenheten	5 821 787	-180 544	5 641 243	6 212 495		6 212 495
Kemner	3 981 259	545 430	4 526 689	4 218 643		4 218 643
Landbruk/naturforvaltning	4 909 866	69 832	4 979 698	4 843 870		4 843 870
Plan/byggesak/oppmåling/miljø	3 620 802	-2 130 672	1 490 130	2 816 595		2 816 595
Servicekontor	8 082 944		8 082 944	9 377 036		9 377 036
Dokumentsenter	6 416 422		6 416 422	6 308 623		6 308 623
Brann og redning	17 898 415	-701 478	17 196 937	17 575 402	-32 884	17 542 518
Overført fra morkommuner	-80 883 040	80 883 040	0	-83 764 596	83 764 596	0
Totalt	0	79 397 064	79 397 064	0	83 981 712	83 981 712

*) differanse mellom de enhetsvise regnskap og Skjema 1B ovenfor er kun som følge av forskjellig bokføringsprinsipper. I kolonnene ovenfor forklares dette med poster som består av finansposter og bruk/avsetning til bundne fond.

Sammenlignet med revidert budsjett for 2013 er det samlet et mindreforbruk på ca 2,9 millioner kroner. Det vises til nærmere kommentarer nedenfor under hver enkelt enhet. Verdal kommune og Levanger kommune dekker ihht grunnavtalen i utgangspunktet kostnadene for tjenester lagt til ISK i forhold til folketallet i den enkelte kommune pr. 1.1. i regnskapsåret. For enheten Innherred brann og redning dekker imidlertid den enkelte kommune sine egne kostnader knyttet opp mot beredskap (dette skyldes ulike nivåer på og krav til tjenesten i kommunene).

Overføringer fra morkommunene til samkommunen er for 2013 utført slik:

	Regnskap	Budsjett	Mindreforbruk	%-fordeling
Overført fra Levanger	kr 47 042 010	kr 48 364 164	kr 1 322 154	58,16 %
Overført fra Verdal	kr 33 841 030	kr 35 400 432	kr 1 559 402	41,84 %
SUM	kr 80 883 040	kr 83 764 596	kr 2 881 556	100,00 %

I løpet av året er rammene justert for høyere lønnskostnader, samt for overføring av kostnader knyttet til enkelte fellesoppgaver som f.eks. forsikringsmegling, bedriftshelsetjeneste, kontingenter etc. Når det gjelder kommentarer knyttet til hver enkelt enhet vises til kapittel 4 "Gjennomgang av enhetene".

4 Gjennomgang av enhetene

700 Politiske organer

Økonomi

Nettoresultat 31.12.2013	Regnskap 2013	Årsbudsjett inkl. endr.	% forbruk	Avvik	Regnskap 2012
Netto lønn	175 062	262 430	67	87 368	253 803
Øvrige kostnader	249 823	450 800	55	200 977	174 815
Inntekter eks. sykkelønnsref.	-245 521	-33 800	726	211 721	0
Netto forbruk	179 364	679 430	26	500 066	428 618

Det er ingen ansatte på resultatområdet. Netto lønn er godtgjøring til politisk virksomhet. De økonomiske tallene må sees i sammenheng med området Administrasjonssjef mht kostnader for felles aktiviteter. Det er ingen aktivitetsmessige avvik på omfanget av den politiske virksomheten fra 2012 til 2013.

701 Administrasjonssjef

Økonomi

Nettoresultat 31.12.2013	Regnskap 2013	Årsbudsjett inkl. endr.	% forbruk	Avvik	Regnskap 2012
Netto lønn	6 270 862	6 364 741	99	93 879	5 705 433
Øvrige kostnader	6 642 465	3 116 006	213	-3 526 459	3 447 884
Inntekter eks. sykkelønnsref.	-5 655 778	-1 579 334	358	4 076 444	-5 840 298
Netto forbruk	7 257 550	7 901 413	92	643 863	3 313 019

Lønnsforbruket er i samsvar med budsjett for 2013. Avviket på øvrige kostnader skyldes hovedsakelig avsetninger til bundne driftsfond.

Avviket på inntektene skyldes tilskudd til næringsfond og samt en samlet inntektsføring av husleie som en del av indirekte kostnader fra Plan, byggsak, oppmåling og miljø.

Ansatte

Årsverk 31.12.11	Årsverk 31.12.12	Årsverk 31.12.13
7,6	5,6	7,1

Det er i løpet av året tilsatt kommuneadvokat i 100% stilling, samt permisjoner som var gjeldende ved inngangen av året nå er avsluttet. Det er pr. 31.12.13 vakanse i en 50%-stilling innen utviklingsstaben.

Sykefravær

År	1. tertial		2. tertial		3. tertial	
	1-16 dgr	+ 16 dgr	1-16 dgr	+ 16 dgr	1-16 dgr	+ 16 dgr
2012	0,20 %	0,00 %	0,20 %	0,00 %	0,50 %	0,00 %
	1-16 dgr	+ 16 dgr	1-16 dgr	+ 16 dgr	1-16 dgr	+ 16 dgr
2013	2,40 %	0,70 %	0,20 %	0,60 %	0,10 %	0,40 %

Området har gjennom hele året hatt lavt sykefravær.

702 Økonomienheten

Økonomi

Nettoresultat 31.12.2013	Regnskap 2013	Årsbudsjett inkl. endr.	% forbruk	Avvik	Regnskap 2012
Netto lønn	8 842 638	9 608 128	92	765 490	7 970 714
Øvrige kostnader	2 010 286	1 862 658	108	-147 628	1 571 240
Inntekter eks. sykelønnsref.	-4 651 806	-4 109 776	113	542 030	-3 236 832
Netto forbruk	6 201 119	7 361 010	84	1 159 891	6 305 122

Enheten har et godt økonomisk resultat for 2013. I forhold til revidert budsjett er det et underforbruk på ca 1,2 mill. kr. Avviket skyldes hovedsakelig lavere lønnskostnader enn budsjettet. En personalressurs ble gjennom 2013 delvis avgitt til eiendomsskatteprosjektet. I tillegg har enheten hatt høyere inntekter enn budsjettet gjennom gebyrer og forsinkelsesrenter innen innfordringsområdet.

Ansatte

Årsverk 31.12.11	Årsverk 31.12.12	Årsverk 31.12.13
15,9	15,5	15,6

Enheten har ved utgangen av 2013 en bemanning på nivå med det som var vedtatt i budsjett for 2013. Gjennom året har enheten tidvis avgitt ressurser til behandling av klagesaker i forbindelse med eiendomsskatteutvidelse. Enheten har i 2013 videreført arbeidet med kompetanseheving på utvalgte områder, og det har i løpet av året vært fokus på regnskap og innføring.

Sykefravær

År	1. tertial		2. tertial		3. tertial	
	1-16 dgr	+ 16 dgr	1-16 dgr	+ 16 dgr	1-16 dgr	+ 16 dgr
2012	0,40 %	1,00 %	1,00 %	1,70 %	1,30 %	2,10 %
	1-16 dgr	+ 16 dgr	1-16 dgr	+ 16 dgr	1-16 dgr	+ 16 dgr
2013	0,20 %	0,00 %	0,30 %	0,70 %	1,80 %	0,00 %

Enheten har hatt et høyt nærvær. Det er ikke gjennomført spesielle tiltak direkte rettet mot å redusere sykefraværet, men enheten har fokus på å skape, og opprettholde videreutvikle et godt arbeidsmiljø slik at ansatte trives og ser fram til å gå på jobb.

703 IKT-enheten

Økonomi

Nettoresultat 31.12.2013	Regnskap 2013	Årsbudsjett inkl. endr.	% forbruk	Avvik	Regnskap 2012
Netto lønn	5 759 778	5 909 776	97	149 998	5 127 409
Øvrige kostnader	25 425 772	23 143 792	110	-2 281 980	30 296 191
Inntekter eks. sykkelønsref.	-14 672 038	-12 583 489	117	2 088 549	-19 702 861
Netto forbruk	16 513 513	16 470 079	100	-43 434	15 720 739

Det er ingen store avvik mellom budsjett og regnskap i 2013. Høyere driftskostnader enn budsjettet er dekket inn gjennom økte driftsinntekter. Enheten går samlet i balanse.

Ansatte

Årsverk 31.12.11	Årsverk 31.12.12	Årsverk 31.12.13
7	9	9

Antall ansatte og årsverk ble økt til 9 i 2012 og har ligget stabilt på det nivået siden.

Sykefravær

År	1. tertial		2. tertial		3. tertial	
	1-16 dgr	+ 16 dgr	1-16 dgr	+ 16 dgr	1-16 dgr	+ 16 dgr
2012	0,30 %	0,00 %	0,70 %	0,00 %	2,10 %	0,00 %
	1-16 dgr	+ 16 dgr	1-16 dgr	+ 16 dgr	1-16 dgr	+ 16 dgr
2013	3,90 %	1,90 %	1,20 %	0,00 %	3,80 %	0,00 %

Sykefraværet er lavt, men har økt noe i 2013. Dette skyldes ikke arbeidsrelaterte forhold. Arbeidsmiljøet ved enheten er godt.

704 Organisasjonsenheten

Økonomi

Nettoresultat 31.12.2013	Regnskap 2013	Årsbudsjett inkl. endr.	% forbruk	Avvik	Regnskap 2012
Netto lønn	5 458 387	6 171 495	88	713 108	5 444 058
Øvrige kostnader	1 386 954	529 200	262	-857 754	774 131
Inntekter eks. sykkelønnsref.	-1 023 554	-488 200	210	535 354	-480 099
Netto forbruk	5 821 787	6 212 495	94	390 708	5 738 090

Organisasjonsenheten har i 2013 holdt seg godt innenfor vedtatt budsjett. Dette skyldes hovedsakelig ledighet i stillinger gjennom året. Enheten har i løpet av høsten ansatt i flere ledige stillingshjemler slik at man i 2014 vil ha en mer normalisert bemanning igjen. Avvik på «Øvrige kostnader» og «Inntekter eks. sykkelønn» skyldes i stor grad mottatte øremerkede tilskudd til ulike prosjekter som er avsatt til bundne fond for anvendelse senere år.

Ansatte

Årsverk 31.12.11	Årsverk 31.12.12	Årsverk 31.12.13
9,8	10,5	9,4

Gjennom året har enheten hatt avgang pga av oppnådd aldersgrense, samt at ansatte har inngått senioravtaler som medfører redusert stillingsprosent. Det er i løpet av året tilsatt nye medarbeidere ved enheten for å erstatte de som har sluttet. Ved årsskiftet er det fortsatt vakanse i en stilling, men den er besatt i januar 2014.

Sykefravær

År	1. tertial		2. tertial		3. tertial	
	1-16 dgr	+ 16 dgr	1-16 dgr	+ 16 dgr	1-16 dgr	+ 16 dgr
2012	2,10 %	0,30 %	1,00 %	1,00 %	1,60 %	3,00 %
	1-16 dgr	+ 16 dgr	1-16 dgr	+ 16 dgr	1-16 dgr	+ 16 dgr
2013	1,60 %	8,00 %	0,90 %	5,70 %	1,80 %	3,70 %

Organisasjonsenheten har et forholdsvis stabilt, men noe høyt, sykefravær. I 2013 var det en langtidssykemeldt og det påvirker sykefraværet når enheten har få ansatte. Enheten har godt tilrettelagte ergonomiske løsninger på arbeidsplassene.

705 Kemner

Økonomi

Nettoresultat 31.12.2013	Regnskap 2013	Årsbudsjett inkl. endr.	% forbruk	Avvik	Regnskap 2012
Netto lønn	6 252 392	6 661 768	94	409 376	8 144 554
Øvrige kostnader	656 935	930 830	71	273 895	1 770 477
Inntekter eks. sykelønnsref.	-2 928 068	-3 373 955	87	-445 887	-6 295 004
Netto forbruk	3 981 259	4 218 643	94	237 384	3 620 026

Enheten har deler av året hatt lavere bemanning enn budsjettet ettersom ressurser er avgitt til klagebehandling vedrørende eiendomsskatt, samt at flere medarbeidere har gått helt eller delvis over i pensjonsordninger som følge av oppnådd aldersgrense.

Ansatte

Årsverk 31.12.11	Årsverk 31.12.12	Årsverk 31.12.13
9,8	13,9	7,7

Endringer i årsverk skyldes avgang for oppnådd aldersgrense, samt at arbeidet med eiendomsskatt fra 01.07.13 er overført til enheten «Plan, byggsak, oppmåling og miljø».

Kontoret har pr. 31.12.2013 tilstrekkelige ressurser til å løse arbeidsoppgavene i henhold til skatteoppkreverfunksjonen (skatteregnskap, innfordring og arbeidsgiverkontroll) og de andre kommunale oppgavene som er tildelt enheten.

Alle ansatte har høy kompetanse innenfor sitt fagområde. Alle ansatte deltar i løpet av året på kurs og møter for kompetanseheving og oppdatering.

Sykefravær

År	1. tertial		2. tertial		3. tertial	
	1-16 dgr	+ 16 dgr	1-16 dgr	+ 16 dgr	1-16 dgr	+ 16 dgr
2012	2,20 %	2,80 %	0,90 %	0,00 %	0,80 %	0,00 %
	1-16 dgr	+ 16 dgr	1-16 dgr	+ 16 dgr	1-16 dgr	+ 16 dgr
2013	2,20 %	3,50 %	0,50 %	0,00 %	0,70 %	0,00 %

Enheten har hatt et stabilt lavt sykefravær i 2. og 3. tertial 2013.

706 Landbruk og naturforvaltning

Økonomi

Nettoresultat 31.12.2013	Regnskap 2013	Årsbudsjett inkl. endr.	% forbruk	Avvik	Regnskap 2012
Netto lønn	5 018 095	4 808 870	104	-209 225	4 826 182
Øvrige kostnader	8 161 835	6 622 000	123	-1 539 835	8 433 904
Inntekter eks. sykelønnsref.	-8 270 064	-6 587 000	126	1 683 064	-8 483 222
Netto forbruk	4 909 866	4 843 870	101	-65 996	4 776 864

Regnskapet viser avvik både på inntekter og øvrige kostnader sammenlignet med budsjettet. Dette skyldes inntektsføring av fondsmidler, og samtidig avsetninger til fond. Dette er midler som vil bli benyttet til ulike prosjekter i tiden fremover. Samlet sett ligger enheten omtrent på budsjettet nivå.

Ansatte

Årsverk 31.12.11	Årsverk 31.12.12	Årsverk 31.12.13
6	8	7

Det er pr. 31.12.13 vakanse i et årsverk ved enheten.

Sykefravær

År	1. tertial		2. tertial		3. tertial	
	1-16 dgr	+ 16 dgr	1-16 dgr	+ 16 dgr	1-16 dgr	+ 16 dgr
2012	0,00 %	0,00 %	0,40 %	0,00 %	0,30 %	0,00 %
	1-16 dgr	+ 16 dgr	1-16 dgr	+ 16 dgr	1-16 dgr	+ 16 dgr
2013	1,20 %	0,00 %	3,10 %	0,00 %	0,00 %	0,00 %

Enheten har et stabilt og høyt nærvær. Foruten tradisjonelle HMS- tiltak er det ikke iverksatt spesielle tiltak for å redusere sykefraværet.

707 Plan – byggesak – oppmåling – miljø (PBOM)

Økonomi

Nettoresultat 31.12.2013	Regnskap 2013	Årsbudsjett inkl. endr.	% forbruk	Avvik	Regnskap 2012
Netto lønn	11 513 776	12 547 795	92	1 034 019	10 570 586
Øvrige kostnader	5 655 860	2 142 760	264	-3 513 100	7 667 146
Inntekter eks. sykelønnsref.	-13 548 835	-11 873 960	114	1 674 875	-15 154 173
Netto forbruk	3 620 802	2 816 595	129	-804 207	3 083 559

Regnskapet for 2013 viser et avvik på drøyt kr. 800.000,- i forhold til vedtatt budsjett. Dette skyldes belastning for kjøp av interne tjenester fra andre ISK-enheter som følge av etterkalkyler på sjølkostområdene. Enheten har hatt høyere gebyrinntekter enn planlagt, og ca. 1,5 millioner kroner er avsatt til fond på sjølkostområdet. Ideelt sett burde budsjettene ha vært justert slik at indirekte kostnader og avsetning til fond knyttet til sjølkostområdene ble innarbeidet i budsjettene. Dette ble ikke gjennomført da man ventet på en varslet ny veileder for selvkost på kommunale betalingstjenester. I løpet av 2014 vil det gjennomføres en totalgjennomgang av sjølkostområdene etter at denne veilederen kom 24. februar 2014.

Ansatte

Årsverk 31.12.11	Årsverk 31.12.12	Årsverk 31.12.13
16,8	17,8	21,4

2013 ble startet med flere ledige stillingshjemler. Det ble derfor en meget travel vårsesong for de gjenværende saksbehandlere. Nye medarbeidere ble etter hvert ansatt. Disse tiltrådte ikke stillingene før i midten av september, og stor deler av høsten har gått med til opplæring av disse. Enhetsleder gikk av med pensjon i september, ny enhetsleder er konstituert inntil ny blir tilsatt i 2014.

Eiendomsskatt ble etter vedtak overført fra Kemner til PBOM fra 01.07.2013, dvs. inn under oppmåling. Evaluering av denne ordningen vil bli foretatt i 2014.

Sykefravær

År	1. tertial		2. tertial		3. tertial	
	1-16 dgr	+ 16 dgr	1-16 dgr	+ 16 dgr	1-16 dgr	+ 16 dgr
2012	1,70 %	2,90 %	1,50 %	0,60 %	2,20 %	0,00 %
	1-16 dgr	+ 16 dgr	1-16 dgr	+ 16 dgr	1-16 dgr	+ 16 dgr
2013	1,60 %	0,00 %	0,20 %	0,00 %	0,70 %	6,30 %

Enheten har gjennom store deler av 2013 hatt et svært lavt fravær. I siste tertial var langtidsfravær noe høyere enn normalt, dette er ikke relatert til forhold på arbeidsplassen.. HMS-arbeidet vektlegges og det jobbes for at de ansatte skal ha en hverdag som ikke skal bidra til økt fravær.

720 Servicekontoret

Økonomi

Nettoresultat 31.12.2013	Regnskap 2013	Årsbudsjett inkl. endr.	% forbruk	Avvik	Regnskap 2012
Netto lønn	6 371 662	6 842 036	93	470 374	6 122 294
Øvrige kostnader	2 992 407	3 132 000	96	139 593	3 292 641
Inntekter eks. sykelønnsref.	-1 281 125	-597 000	215	684 125	-649 952
Netto forbruk	8 082 944	9 377 036	86	1 294 092	8 764 982

Tallene viser at servicekontoret kommer meget godt ut økonomisk i 2013. Grunnen til at enheten har et så stort positivt avvik er at mottatt refusjon fra PBOM for utført arbeid på kr. 682.500,-. Dette var ikke budsjettert, men burde vært lagt inn som inntekt og trukket fra rammen. Enheten har også et positivt avvik i forhold til sykelønnsrefusjon ettersom vikarer ikke er innleid fullt opp ved fravær. En 100 % stilling sto i tillegg vakant i store deler av første halvår og bidrar til et underforbruk på enhetens lønnsbudsjett. Ellers viser regnskapet ved årets slutt et underforbruk på posten for portoutgifter på drøyt kr. 130.000,-, dette er et resultat av en bevisst satsing fra kommunene om stadig mer bruk av elektronisk kommunikasjon

Ansatte

Årsverk 31.12.11	Årsverk 31.12.12	Årsverk 31.12.13
12,8	12	13,8

Årsverk pr. 31.12.13 er i samsvar planlagt bemanning. Det har gjennom året vært noen svingninger i antall årsverk. Reelt antall årsverk i servicekontoret er 12,8, men på grunn av en langtidssykmelding har enheten leid inn vikar i 100 % derfor vises 13,8 årsverk i oversikten over hjemlene. Husbanktjenesten i Levanger ble økt med 0,2 årsverk, enheten har nå 0,7 årsverk på Levanger og 1,0 årsverk på Verdal knyttet mot disse tjenestene.

Servicekontoret har kontinuerlig opplæring/informasjon fra fagenhetene. Hvert servicekontor har 2 timer hver uke som brukes til kompetanseheving. Samarbeidsavtaler med ISK og en del enheter i morkommunene er videreført i 2013. Servicekontoret har først og fremst størst utbytte av intern opplæring og gode samarbeidsrelasjoner.

Servicekontoret har stort fokus på effektiv og målrettet informasjonsflyt internt i organisasjonen, jevnlig kompetansepåfyll, tilgang til fagsystemer og en stabil bemanning for å kunne ivareta tjenestene vi skal yte til våre innbyggere.

Økende digitalisering av tjenestene både utfordrer og gir muligheter for utvikling.

Sykefravær

År	1. tertial		2. tertial		3. tertial	
	1-16 dgr	+ 16 dgr	1-16 dgr	+ 16 dgr	1-16 dgr	+ 16 dgr
2012	1,50 %	7,60 %	0,30 %	8,30 %	3,50 %	6,90 %
	1-16 dgr	+ 16 dgr	1-16 dgr	+ 16 dgr	1-16 dgr	+ 16 dgr
2013	3,10 %	3,70 %	1,90 %	5,00 %	3,40 %	12,00 %

Servicekontoret har i 2013 hatt fravær både i form av egenmeldinger og lengre sykmeldingsperioder. Fra september har enheten hatt 1, 7 årsverk i langtidsfravær. Sykefravær er fulgt opp i form av oppfølgingssamtaler med de sykmeldte, fastleger og NAV.

Enheten har fulgt opp aktivitetene i HMS-planene samt tilrettelagt HMS-tiltak både i og utenfor arbeidstiden. Det er gjennomført medarbeider/utviklingssamtaler med de ansatte. Vernerunde er gjennomført i enheten.

Servicekontoret har i første halvår 2013 deltatt på prosjektet «Langtidsfriske medarbeidere» hvor fokus var nærhet og tilstedeværelse. Prosjektet ble ledet av Friskgården på Skatval. Fraværstallene i etterkant av prosjektet viser ikke synlige positive effekter av gjennomføringen.

725 Dokumentsenter

Økonomi

Nettoresultat 31.12.2013	Regnskap 2013	Årsbudsjett inkl. endr.	% forbruk	Avvik	Regnskap 2012
Netto lønn	6 356 449	6 072 596	105	-283 853	5 849 878
Øvrige kostnader	1 657 607	1 873 232	88	215 625	1 653 729
Inntekter eks. sykelønnsref.	-1 597 635	-1 637 205	98	-39 570	-1 673 925
Netto forbruk	6 416 422	6 308 623	102	-107 799	5 829 682

Tallene viser at Dokumentsenteret har ett overforbruk på lønnskostnader. Det ble ansatt ny sekretær/arkivar fra juni 2013, det ble derfor i en periode noe overlappning av ansatte.

Ansatte

Årsverk 31.12.11	Årsverk 31.12.12	Årsverk 31.12.13
11,6	11,3	11,7

Antall årsverk ligger på et stabilt nivå. Lærling ble engasjert utover lærlingekontrakt og hadde avtale ut 2013.

Dokumentsenteret innehar bred faglig kompetanse og mye realkompetanse.

Arkivteamet har månedlige møter som brukes til erfaringsutveksling/kompetanseheving. Leder har i løpet av året deltatt på flere fagsamlinger for Arkivpersonell. Enheten mangler fortsatt nok kunnskap i arkivfaget.

Arkivteamet avholder jevnlig kurs i saksbehandlingssystemet ePhorte, for alle ansatte i kommunene.

Sykefravær

År	1. tertial		2. tertial		3. tertial	
	1-16 dgr	+ 16 dgr	1-16 dgr	+ 16 dgr	1-16 dgr	+ 16 dgr
2012	1,50 %	4,20 %	1,40 %	4,40 %	2,50 %	3,30 %
	1-16 dgr	+ 16 dgr	1-16 dgr	+ 16 dgr	1-16 dgr	+ 16 dgr
2013	3,10 %	1,50 %	1,70 %	0,00 %	1,00 %	6,00 %

Dokumentsenteret har i 2013 hatt fravær både i form av egenmeldinger og lengre sykemeldingsperioder. Sykefravær er bl.a. fulgt opp med oppfølgingsamtaler med de sykmeldte. Aktiviteter i HMS-plan er delvis fulgt opp.

Det ble ikke gjennomført medarbeidersamtaler i 2013. Enheten hadde i 2013 en vellykket HMS tur til Røros, hvor det var en fin blanding av faglig og sosialt innhold.

730 Brann og redning

Økonomi

Nettoresultat 31.12.2013	Regnskap 2013	Årsbudsjett inkl. endr.	% forbruk	Avvik	Regnskap 2012
Netto lønn	19 307 251	19 505 327	99	198 076	17 571 503
Øvrige kostnader	5 737 575	4 388 913	131	-1 348 662	5 650 981
Inntekter eks. sykelønnsref.	-7 146 411	-6 318 838	113	827 573	-6 784 480
Netto forbruk	17 898 415	17 575 402	102	-323 013	16 438 004

Enheten har et positivt avvik på lønnspostene. Dette er poster det er vanskelig å styre ettersom store deler av aktiviteten er knyttet opp mot hendelser hvor ansatte må rykke ut til alle døgnets tider.

Avvik på andre utgiftsposter skyldes ca. 0,7 mill. i meravsetning til bundne driftsfond (selvkostfond for feiing), samt reparasjon og innkjøp av nødvendig utstyr/verneutstyr.

Enheten har på inntektssiden et positivt regnskapsavvik knyttet til feiegebyr i forhold til budsjett – denne merinntekten avsettes til fond og vil bidra til at gebyrer i årene framover fortsatt kan holdes på dagens nivå.

Ansatte

Årsverk 31.12.11	Årsverk 31.12.12	Årsverk 31.12.13
17	17	17

Antall årsverk er i samsvar med budsjetterte lønnsutgifter. Kompetanseheving av deltidsmannskaper prioriteres og i 2013 har 3 mannskaper gjennomført kompetansehevende tiltak. Fortsatt er det en god del av deltidsmannskapene som mangler påkrevd kompetanse, og enheten vil fortsette å prioritere dette. Alle heltidsansatte har nødvendig formell kompetanse.

Sykefravær

År	1. tertial		2. tertial		3. tertial	
	1-16 dgr	+ 16 dgr	1-16 dgr	+ 16 dgr	1-16 dgr	+ 16 dgr
2012	0,70 %	2,80 %	0,30 %	4,40 %	0,10 %	4,60 %
	1-16 dgr	+ 16 dgr	1-16 dgr	+ 16 dgr	1-16 dgr	+ 16 dgr
2013	0,80 %	1,30 %	0,30 %	1,30 %	1,40 %	0,00 %
	1-16 dgr	+ 16 dgr	1-16 dgr	+ 16 dgr	1-16 dgr	+ 16 dgr

Ingen særskilte tiltak er gjennomført for å redusere sykefraværet.